

Apple logo & App Store are trademarks of Apple Inc., Google logo and Google Play are trademarks of Google Inc.



[service@azdome.hk](mailto:service@azdome.hk)

Product	Car Dashcam
Manufacturer	Dong Guan KAKA Electronic Technology Co., Ltd.
Address	No.395,HuanshiEast Road Shitanpu Tangxia Town Dongguan CN. 518000
Product Warranty	One-Year Limited Warranty
Customer Support	<a href="mailto:service@azdome.hk">service@azdome.hk</a>

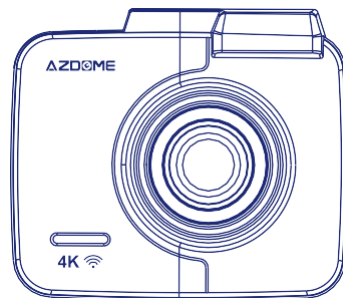
[www.azdomes.com](http://www.azdomes.com)



FCC ID: 2ASWVGS63H

# Manual Utilizare

## GS63H



**AZDOME**

[www.azdomes.com](http://www.azdomes.com)

Enjoy Your Smart Driving



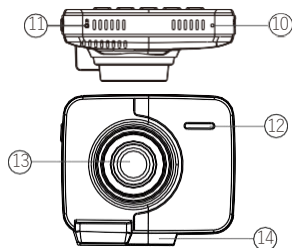
**service@azdome.hk**

Va rugam sa scanati pentru manual online




Model	GS63H
LCD Size	2.4 inch LCD screen
Aperture	F=1.8
Limbi	E n g l i s h / 日 本 語 / D e u t s c h / F r a n ç a i s / E s p a ñ o l / I t a l i a n o / Р у с с к и и . e t c
Rezolutie poze	VGA/1.3M/2MHD/3M/5M/8M/10M/12M
Format poze	JPG
Codare video	H.264/MPEG 2880x2160 P24 2560x1440 P30 1920x1080 P60
Rezolutie video	<b>2880x2160 P24 2560x1440 P30 1920x1080 P601920x1080 P30 1280x720 P120 1280x720 P60 1280x720 P30</b>
GPS	Built in
Card microSD	Max 128GB (TF card, Class10/ U3 or above)
Microfon	Da
Difuzor	Da
USB Port	Transfer de fişiere(Trebuie să conectați un cablu USB t careceptă date functie de transfer, NU este INCLUS) 2. Alimentare cu energie
Power Interface	5V/1.5A
Acumulator	Da, Li-ion Battery
Temperatura	-20° C până la 60° C

## ● PRODUCT DIAGRAM



- ① Meniu/Mod      ② Sus      ③ Blocare/Wifi      ④ Jos  
 ⑤ OK/Confirm    ⑥ Pornire    ⑦ Slot Card      ⑧ Port HDMI  
 ⑨ Incarcare USB   ⑩ Microfon   ⑪ Reset      ⑫ Difuzor  
 ⑬ Lentila      14 Ventuza   ⑮ Intrare camera spate   ⑯ LCD

## ● Functii butoane

Buton	Funcție	Instructiuni
Slot MicoSD	Recording	Partea aurie a cardului TF este orientată spre obiectiv lateral apoi introduceți.
	Inchide Deschide	1.Pornire: apăsați scurt pornire pentru a porni și indicatorul se va aprinde . 2.Oprire: apăsați lung Power pentru a opri și indicator stins. Opriti NUMAI ecranul: când camera de bord este pornită, apăsați o dată pe pornire butonul pentru a opri ecranul (camera de bord este încă funcționează), apăsați din nou pentru a vă trezi camera de bord.
R	Resetare	Când dispozitivul se blochează, apăsați scurt aici pentru a reporniți.

M	Apasare prelungită: Foto/Redare/ Modul de înregistrare Apăsare scurtă: Sistem Setare	1. După pornire, apăsați butonul OK pentru a intra în modul video; Apăsați lung butonul „M” pentru a comuta Foto/ Mod redare/înregistrare. 2. Pe Foto/Redare/Înregistrare Mod, apăsați scurt pentru a comuta Setarea și Sistemul corespunzătoare Setare
△	Sus	1. La setarea sistemului: configurat. 2. În modul înregistrare apăsați lung: microfon pornește/oprește. 3. În modul înregistrare apăsați scurt: zoom distanța focală. 4. On Photo Mode: ultima imagine 5. În modul Redare apăsați lungă: rapid derulați înapoi videoclipul.
⚠	- Blocare de urgență Video - Pornit/Oprit WiFi	1. În modul de înregistrare, apăsați scurt pentru a bloca video 2. Apăsați lung pentru a porni WiFi
▽	Jos	1. La setarea sistemului: configurat 2. În modul de înregistrare apăsați lung: Modul parcare activat/dezactivat 3. În modul de înregistrare apăsați scurt: distanță focală îngustă 4. On Photo Mode: imaginea următoare 5. În modul Redare apăsați lung: înaintează rapid videoclipul

OK	- Start Stop Înregistrare - Fa o poza - Redare - Confirmați setarea	1. În modul de înregistrare: apăsați scurt pentru pornire/oprire înregistrare 2. În modul foto: apăsați scurt pentru a fotografia fotografi 3. În modul Redare: apăsați scurt pentru redarea/pauză videoclipul 4. On System Setting: confirmați setarea
USB Port	Încărcare - Stocare USB	1. Cu cablu de încărcare USB, puteți folosește-l pentru încărcare 2. Cu cabluri de date USB (nu sunt incluse), îl poți conecta cu computerul la verifică-ți videoclipul.
HDMI	Ieșire HDMI	Conectați HDMI la televizor, pentru a vedea video/fotografie

## » Instalarea

Camera vine cu setările implicite care vă permit începeți să utilizați camera imediat scoasă din cutie, fără a vă schimba orice setări. Asigurați-vă că formatați cardul Micro-SD înainte folosirea timpului.

1. Poziția de instalare: Majoritatea oamenilor îl vor instala lângă oglinda retrovizoare și partea opusă formează vehiculul.. Prima data

opriți motorul unde este puțină lumină și într-un loc sigur, apoi scoateți cheia.



2. Asigurați-vă că curățați parbrizul de particulele de praf și de grăsimea evaporată de pe suprafața planșei de bord. Atașați camera de bord cu suportul de aspirație. Setati obiectivul camerei să fie îndreptat înainte spre centru atunci când îl instalați.

3. Pentru a bloca suportul de aspirație: Apăsati și țineți-l strâns spre parbriz pentru a elimina orice aer dintre suportul de aspirație și parbriz. În timp ce apăsați și mențineți în direcția parbrizului, rotiți butonul de BLOCARE în sensul acelor de ceasornic pentru a se bloca pe loc.



4. Reglați unghiul obiectivului camerei prin slăbirea șurubului pentru a regla unghiul de vizualizare al camerei și apoi strângeți pentru a bloca acel unghi.

5. Utilizați cablul de alimentare pentru a conecta portul USB al produsului la priza de brichetă a mașinii.

Notă: Folosiți NUMAI încărcătorul auto USB original, altfel camera se poate reporni frecvent sau poate pâlpâi LCD din cauza puterii insuficiente.



6. Folosiți clema de cablu pentru a organiza și ascunde cablul de alimentare, astfel încât să nu interfereze cu vederea șoferului. 7. Porniți motorul și verificați dacă produsul funcționează corect

#### **.Introduceți cardul microSD**

1. Aveți grijă camera să fie închisă în momentul introducerii cardului.
2. Introduceți cardul Micro-SD până la jumătate ( Contacte GOLD - În spatele lentilei)
3. Acum împingeți ușor cardul până când se aude și arată în poziție.
4. Trebuie să utilizați numai un card Micro-SD cu viteză superioară, clasa 10, U3 sau mai mareCard

## Scoateti cardul microSD

- Pentru a scoate cardul Micro SD, împingeți ușor marginea superioară în interior până când face un clic, apoi iese, apoi trageți-l pur și simplu din slot.



**Auto Pornire On/Off** •Pornire automată: Dash Cam este proiectată să pornească și să înceapă înregistrarea automat când primește putere (când motorul mașinii este pornit).

•Oprire automată: Camera este, de asemenea, pre-configurată pentru a se opri automat în câteva secunde când alimentarea este deconectată (când cheia mașinii este întoarsă în poziția LOCK).

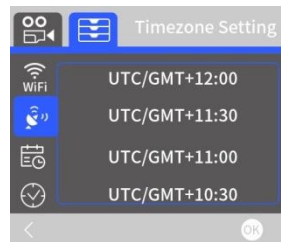
## Pornire manuala ON/OFF

- Pentru a porni manual: apăsați butonul de pornire o dată.
- Pentru a opri manual: Apăsați și mențineți apăsat butonul de pornire timp de aproximativ 2 secunde.

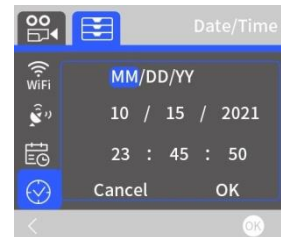
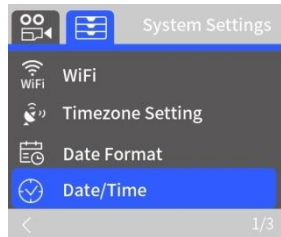
## Setare ora si zona

①Setați mai întâi valoarea UTC/GMT.

	British Summer Time	British Winter Time
Time Zones	GMT/UTC +1	GMT/UTC ±0



②Setați data/ora. Camera de bord va actualiza automat data și ora pe baza selecției valorii UTC/GMT atunci când primește semnalul GPS.

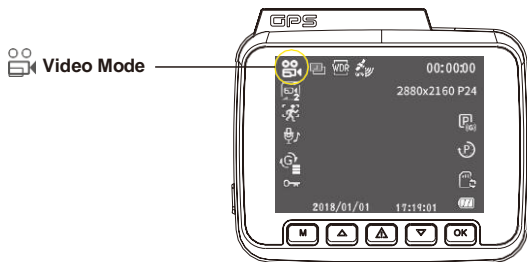


## Moduri si Setari

Camera de bord AZDOME are TREI moduri diferite



Schimba modul cu **OK** pentru a opri înregistrarea, apasa si tine **M** pentru 2 secunde.



**Rezolutii — 2880x2160 P24/ 1920x1080 P60(implicit)/ 1920x1080 P30/ 1280x720 P120/ 1280x720 P60/ 1280x720**

Permite să alegeți rezoluția video dorită și fps (cadre pe secundă). Rezoluția mai mare și videoclipurile FPS au ca rezultat videoclipuri mai fluide, dar ocupă și mai mult spațiu de stocare. Rezoluția video este NUMAI pentru înregistrarea cu camera FRONTALĂ.

**Filmare in bucla — Off/ 3mins(implicit) / 5mins/ 10mins**

Aici selectați durata (3/ 5/ 10 min) a fiecărui clip video pentru înregistrarea în buclă. Această funcție permite camerei de bord să înregistreze continuu. Vă rugăm să rețineți: camera de bord va șterge în continuare cele mai vechi fișiere automat când cardul de memorie se umple, astfel încât să poată continua să înregistreze mereu.

Dezactivat: camera de bord va filma lung până când cardul este plin, apoi se oprește pentru a înregistra.

**Time Lapse — Off(implicit) / 200ms/ 500ms/ 1second/ 2second**

Pornit: camera de bord poate dura o perioadă mai lungă de funcționare, reducând în același timp dimensiunea fișierului video. Fișierele video vor fi redare la viteză mare în timpul redării.

**WDR — On/ Off(implicit)**

Wide Dynamic Range (WDR) procesează imaginile pentru a asigura înregistrări clare în lumină puternică și întunecată. Acest lucru permite camerei Dash Cam să combine mai multe imagini la diferite niveluri de luminozitate pentru a crea o singură imagine superioară.

**Expunere — -2.0/ -1.7/-1.3/-1.0/-0.7/-0.3/ 0(implicit) /+0.3/ +0.7/+1.0/+1.3/+1.7/+2.0**

Pentru a ajusta setarea de expunere video pentru videoclipuri mai luminoase sau mai întunecate, în funcție de preferințele dvs. .

**Intoarcere imagine — On/ Off(implicit)**

Această caracteristică vă va permite să vă întoarceți videoclipul la 180 de grade, astfel încât să puteți avea în continuare o latură corectă a imaginii atunci când camera este montată cu susul în jos.

**Detectare miscare — On/Off(implicit)**

Detectarea mișcării este o funcție de economisire a memoriei care înregistrează numai filmări în care are loc mișcarea. NICIODATĂ nu ar trebui să vă conduceți mașina cu aceasta activată - deoarece acest lucru va încurca camera când vă opriți și porniți la lumini etc.

Detectarea mișcării este concepută pentru a fi utilizată pentru supraveghere atunci când mașina dumneavoastră este parcată și NU

se mișcă. De obicei, atunci când nu ești în mașină. În timpul mașinii tale este parcat și ai vrut supraveghere continuă.  
NOTĂ: Sensibilitatea este afectată de mulți factori, iar distanța disponibilă este de aproximativ 3 metri.

### **Detectare impact și mod de parcare — On/ Off(implicit)**

Dacă este conectată la brichetă pentru a furniza energie, cu funcția „Monitor parcare” activată, camera de bord începe automat să înregistreze un videoclip timp de aproximativ 60 de secunde și îl blochează atunci când este detectată orice coliziune/impact. Camera de bord folosește bateria sa internă (250mAh) pentru a detecta orice lovitură. sau bump, astfel încât acceptă timpi limitați de înregistrare a unui videoclip de 60 de secunde. Acest mod economisește foarte mult energie și vă protejează bateria mașinii.

### **Time Lapse și Mod Parcare — On/Off(implicit)**

Acest meniu va fi afișat NUMAI atunci când este conectat la un kit de cablu cu 3 fire.

Modul de parcare cu interval de timp ACTIVAT: Camera Dash va captura fotografia cu 1 cadru pe 1s și le va împere într-un videoclip care optimizează foarte mult utilizarea cardului de memorie..

### **Cum setati modul de parcare 24 ore**

Dacă vă conectați la setul de cablu dur AZDOME cu 3 fire, iată două moduri de parcare de 24 de ore din care puteți selecta:1. Când funcția „Mod de parcare de detectare a impactului” este PORNIT / „Mod de parcare în interval de timp” OFF: Camera de bord va înregistra timp nelimitat pentru un videoclip de 60 de secunde, apoi se va opri de fiecare dată când detectează o coliziune/impact.Acest mod este ideal dacă: Parcați într-o zonă liniștită sau doriți audio în toate circumstanțele

① Când opriți motorul mașinii. Apoi, camera se va opri și ea.②Camera de bord începe automat înregistrarea unui videoclip timp de aproximativ 60 de secunde și îl blochează atunci când este detectată orice coliziune/impact③Când porniți mașina pentru următoarea dată, camera se va porni și intră automat în modul video normal - Înregistrare în buclă.

1. Când „Modul de parcare de detectare a impactului” este OPRIT / „Modul de parcare în interval de timp” ACTIVAT: Camera de bord va capta fotografii cu 1 cadru pe 1 secundă și le va împere într-un videoclip care optimizează foarte mult utilizarea cardului de memorie.

Acest mod este ideal dacă:

-Parcat într-o zonă aglomerată cu o mulțime de vehicule și trafic pietonal (de exemplu, parcare din mall)

-Vrei să ai o imagine de ansamblu rapidă a tot ceea ce se întâmplă în jurul mașinii tale parcate.

① Când opriți motorul mașinii. Apoi, camera va OPRI înregistrarea în buclă și va intra automat în modul de parcare cu interval de timp.

②În timp ce acest mod de parcare cu interval de timp este înregistrat, dacă cineva îți lovește mașina, camera va bloca fișierele video curente și va fi salvată în folderul LOCK al cardului Micro SD.

③Când porniți mașina pentru următoarea dată, camera va OPRI automat modul de parcare cu interval de timp. Apoi va intra automat în modul de înregistrare în buclă.

NOTĂ:

-Fișierele video în modul Time Lapse sunt redată la viteză mai mare și NU sunet la redare.

-Dacă funcția „Mod de parcare cu detecție a impactului” și „Modul de parcare cu interval de timp” sunt activate simultan, parcare cu interval de timp Modul va fi prioritar



### **Inregistrare Audio — On(implicit)/Off**

Activat: videoclipul are unete.

Oprit: videoclipul este silențios.

### **Data si ora — On(implicit)/Off**

Activat: timpul de înregistrare va fi afișat pe videoclip sau pe fotografie. Ștampila GPS — Pornit (implicit)/Dezactivat

Informațiile despre latitudine și longitudine/viteză în direct vor fi afișate în videoclipuri când sunt activate.

### **GPS Info**

Pentru a verifica numărul satelitului/ Viteza/ Direcția/ Timpul/ Longitudinea/ Latitudinea..

### **G-Sensor — Off/ High/ Middle(implicit)/ Low**

Senzorul G este un accelerometru gravitațional cu impact pe 3 axe, conceput pentru a detecta forțele fizice și gravitaționale pe camera de bord. Odată ce senzorul G s-a declanșat din cauza forței de impact fizic sau gravitațional asupra camerei, fișierul video curent va fi blocat ca fișier de urgență, astfel încât să nu fie șters de funcția de ciclu de buclă..

### **Masurare Viteza — KM/H(implicit)/ MPH**

Vă rugăm să selectați preferința dvs. de unitate de viteză..

### **Viteza actuala — KM/H(Default)/ MPH**

Această opțiune vă permite să utilizați vizualizarea în timp real a vitezei de pe LCD..

### **Setari de sistem**

#### **WiFi— On/ Off(implicit)**

Pornit: Ecranul va afișa numele: GS63H\_\*\*\*\*\* și parola acestuia: 12345678.

Vă rugăm să păstrați telefonul aproape de camera de bord (în maxim 3 m) când utilizați WiFi, puteți controla camera de bord și verificați video în timp real prin AZDOME APP pe telefon.

Când este activată, camera de bord nu va răspunde la operațiunea dvs. prin apăsarea butoanelor,

Pentru a ieși din modul WiFi, apăsați și mențineți apăsată butoanele de urgență din mijloc..

#### **Setare zona — UTC/GMT+1 to UTC/GMT+12 & UTC/ GMT-1 to UTC/GMT-12, Default GMT +8**

Înainte de a seta data/ora, setați mai întâi fusul orar local în funcție de locația dvs., apoi apăsați „OK” pentru a confirma. Fusul orar nu se va schimba automat când începe/se termină ora de vară, vă rugăm să îl ajustați manual la acea oră..

#### **Format data - yyyy/mm/dd, mm/dd/yyyy, dd/mm/yyyy**

În funcție de obiceiul tău de a alege..

#### **Data/Time**

Apăsați butonul [M] pentru a schimba și apăsați butonul [SUS] [JOS] pentru a introduce ora, apoi selectați butonul [OK] pentru a confirma..

#### **Inchidere LCD— Off/ 1 min/ 3 mins(Default)/ 5mins**

Camera de bord are o funcție „Screen Saver” pentru a minimiza distracția în timpul conducerii.

Live Video Always On: Ecranul va afișa întotdeauna imaginea de înregistrare.

Screen Saver activat după 1 min: Ecranul va afișa NUMAI timpul/viteza în timp real dacă nu se operează timp de 1 min.

Screen Saver OFF După 1/3/5 min: ecranul va deveni negru dacă nu se operează timp de 1/3/5 min, dar încă se înregistrează.

### Sunet Beep — On(implicit)/Off

Pentru a porni/dezactiva sau regla tonul tastei..

### Volumul redării - Low / Medium / High

Este un instrument care vă ajută să controlați volumul redării audio. Reglează direct intensitatea sunetului pe care videoclipul îl emite în prezent..

### Limbi — English(implicit) and etc

Permiteți să alegeți limba dorită pentru sistemul dashcam..

### Numere de înmatriculare — Car License Plate

Puteți să vă definiți plăcuța de înmatriculare, apăsați butonul Sus/Jos pentru a alege litera/numărul, apoi apăsați butonul [M] pentru a confirma, apoi apăsați butonul [OK] pentru a-l salva..

### Frecvența — 50HZ/ 60HZ(implicit)

Pentru a evita formarea benzilor în timp ce filmați videoclipuri sub o sursă de lumină electrică, urmați sugestiile:50HZ -În Marea Britanie, Africa, Australia, cea mai mare parte a Asiei și Rusia60 HZ-America de Nord și alte câteva țări (Japonia le folosește pe ambele))

### Spațiu de stocare — Total/ Liber/ Fișier blocat/ Video/ Fotografie

Pentru a verifica utilizarea cardului de memorie, vă rugăm să formatați cardul de memorie în mod regulat pentru a vă asigura că există suficient spațiu disponibil în interior..

### Formatare card — Cancel/ OK

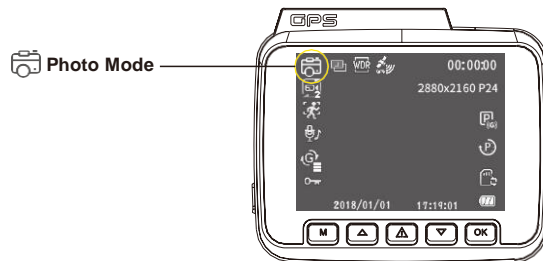
Permite formatarea cardului de memorie introdus, toate datele vor fi șterse. Formatați cardul de memorie în camera de bord înainte de prima utilizare în camera de bord..

### Setari fabrica — Cancel/ OK

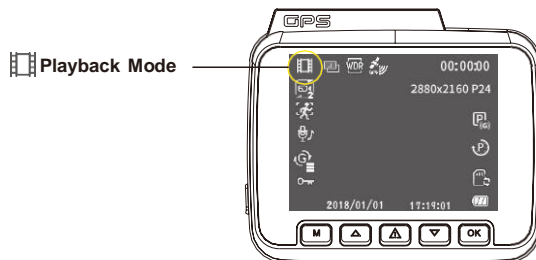
Permiteți restabilirea tuturor setărilor la setările implicite din fabrică..

### Versiune soft

Pentru a verifica firmware-ul actual în camera de bord. Veți avea nevoie de aceste informații necesare pentru a verifica dacă versiunea mai nouă a firmware-ului este disponibilă pentru actualizare. Vă rugăm să vizitați [www.azdome.hk](http://www.azdome.hk) pentru cel mai recent firmware..



Capture Mod	Single/2s Timer/5s Timer /10s Timer, default Single
Rezolutie	VGA(640*480)/ 1.3M 1280*96 2M HD(1920*1080) 3M 2048*1536 5M 2592*1944 8M 3264*2448 10M 3648*2736 12M 4032*3024
Secventa	on/off , default off.
Calitate	Fine/Normal/Commonly
Claritate	SPuternic/Normal/soft
White Balance	Auto/Daylight/Cloudy/Tungsten/ Fluorescent
Color	Color/Black & White/Sepia
ISO	Auto/100/200/400
Expunere	" +2.0", "+1.7", "+1.3", "+1.0", "+0.7", "+0.3", "0.0", "-0.3", "-0.7", "-1.0", "-1.3", "-1.7", "-2.0" Totally 13 l e v e l ( . Default value 0.0)
Anti-tremurare	on/off , default off.
Quick Review	off/2s/5s
Date Stamp	Off/Date/Date Time



Stergere	Delete Current/ Delete All, default Delete Current
Protectie	Lock Current/Unlock Current/Lock All/Unlock All
Slide Show	2s/5s/8s

## » WiFi APP

### Conectarea la aplicatie



**1** Căutați aplicația AZDOME în Google Play Store sau Apple App Store și instalați-o pe smartphone-ul dvs..



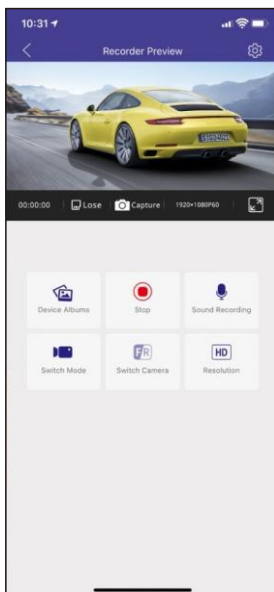
**2** Apăsăți butonul  $\Delta$  pentru a porni WiFi-ul camerei de bord. (Vă rugăm să vă conectați ÎNTOTDEAUNA la sursa de alimentare.)



**3** Deschideți telefonul porniți WiFi, apoi selectați Rețeaua emisă de camera \*\*GS63H\_\*\*\*\*\*, parola este 12345678



**4** Va afișa modelul de camera de bord GS63H când este conectat cu succes, atingeți „Verificați videoclipul în timp real” pentru a intra în interfața de vizualizare..



**5** Ar trebui să vedeți fluxul video live de la cameră în aplicația AZDOME..



**service@azdome.hk**



Download on the  
**App Store**



GET IT ON  
**Google Play**



**GPS-Players**

**<https://www.azdomes.com/pages/support>**